

## **TERMO DE REFERÊNCIA AQUISIÇÃO DE JALECOS, CAMISETAS E COLETES PARA SECRETARIA MUNICIPAL DE SAÚDE DE ALPESTRE**

### **OBJETIVO:**

A aquisição de jalecos, camisetas e coletes para a Secretaria Municipal de Saúde é uma medida essencial para garantir uniformes adequados e confortáveis aos profissionais que desempenham suas funções na linha de frente dos serviços de saúde. Esta iniciativa visa promover uma série de benefícios tanto para os colaboradores quanto para os pacientes e a comunidade em geral.

### **JUSTIFICATIVA:**

**Padronização e Identificação Profissional:** A disponibilidade de jalecos, camisetas e coletes padronizados para todos os profissionais da saúde permite uma identificação visual clara e imediata, reforçando a imagem de profissionalismo e organização da equipe. Isso contribui para estabelecer uma relação de confiança com os pacientes e facilita a comunicação entre os membros da equipe multidisciplinar, promovendo um ambiente de trabalho mais eficiente e colaborativo.

Os uniformes adequados e bem conservados transmitem uma imagem de higiene, cuidado e responsabilidade por parte dos profissionais de saúde. Isso é fundamental para garantir a confiança dos pacientes nos serviços oferecidos pela Secretaria Municipal de Saúde e para fortalecer a reputação da instituição perante a comunidade. Além disso, a padronização dos uniformes contribui para uma aparência mais organizada e profissional nas instalações de saúde.

Os jalecos fornecem uma barreira física que protege os profissionais da saúde contra possíveis contaminações durante o exercício de suas atividades. Ao oferecer uma camada adicional de proteção, os uniformes ajudam a minimizar o risco de transmissão de doenças infecciosas entre os profissionais e os pacientes, contribuindo para a segurança de todos os envolvidos. Além disso, os coletes podem ser particularmente úteis para agentes comunitários de saúde, proporcionando uma identificação clara durante suas visitas domiciliares.

A disponibilidade de uniformes confortáveis e adequados é fundamental para o bem-estar dos profissionais da saúde durante suas jornadas de trabalho. Jalecos, camisetas e coletes fabricados com materiais de qualidade e modelagem adequada permitem uma maior mobilidade e conforto, o que contribui para o desempenho eficaz de suas funções e para a prevenção de lesões relacionadas ao trabalho.

## DESCRIÇÃO DO PRODUTO:

### Especificações Técnicas:

- Os jalecos devem ser confeccionados em tecido de microfibra ou material similar de alta qualidade, que seja leve, respirável e resistente a rugas.
- Deve possuir fechamento frontal por zíper dourado e ou prata (conforme escolha do servidor), proporcionando facilidade ao vestir e despir.
- Os jalecos devem ser na cor branca, com detalhes em rosa ou rosa claro para os femininos e cinza ou azul marinho para os masculinos.
- Devem possuir gola padre e manga longa e manga curta
- Os bolsos devem ser amplos e funcionais, permitindo o armazenamento de itens essenciais.
- No bolso direito superior deverá ter o brasão do município bordado com as cores padrão e a profissão dos profissionais. (médico, enfermeira, técnico de enfermagem, auxiliar consultório dentário, cirurgião dentista)
- O jaleco feminino deverá ser acinturado com detalhe traseiro e detalhe em outra cor conforme anexo.
- Os jalecos deverão apresentar punho com abotoamento com botões
- Os jalecos masculino deverá ter zíper prata na parte frontal e detalhes na parte traseira conforme modelo em anexo.
- Os tamanhos disponíveis devem abranger uma variedade de medidas, desde P até GG, com medidas individuais prévias a confecção garantindo o ajuste adequado para todos os profissionais.
- CAMISETA com tecido composto de 95% viscose 5% elastano e gramatura de 240, cor preta com bordado lado esquerdo (rede bem cuidar) no tamanho de 7 cm e serigrafia no centro com a frase a ser definida pela secretaria (cor unica), com decote v e manga gode. As masculinas modelo tradicional.
- Camisas térmicas manga longa azul personalizadas proteção solar uv 50% para proteger a pele da ação nociva dos raios uv-a e uv-b. bloqueia de 99% dos raios uv-a e uv-b, além de um fator de proteção 50 (fpv 50+) que não sai após as lavagens. Composição: 90% poliamida 10% elastano. Tipo: manga longa gola: redonda. com serigrafia no centro posterior com a identificação da Secretaria municipal de Saúde de Alpestre e Cargo Agentes Comunitários de Saúde na cor cinza claro.
- Colete na cor cinza, confeccionado em tecido do tipo RIPSTOP contendo 70% de Poliéster e 30% de algodão.
- \* Modelo operacional tendo na parte inferior 2 (dois) bolsos estilo cargo com lapela (um de cada lado) medindo aproximadamente 180 × 190 mm com fole lateral e inferior, tendo ainda uma tampa em cada bolso em tecido duplo medindo aproximadamente 180 × 60 mm com chanfrados de 35 mm nos cantos e fechamento por meio de velcro;
- \* No lado direito, na parte superior, na altura do peito, haverá dois bolsos geminados medindo aproximadamente 150 × 160 mm (os dois juntos) tendo ainda uma tampa em cada bolso em tecido duplo medindo aproximadamente 75 × 80 mm com chanfrados de aproximadamente 25 mm nos cantos e fechamento por meio de velcro;
- O fechamento frontal do colete deve ser por meio zíper jacaré n.º 7, na cor azul Marinho;
- Aplicação da identidade ACS (Agente Comunitário de Saúde) na versão negativo cor azul Marinho, no bolso superior esquerdo, e no bolso superior direito o brasão do município

### **Quantidade:**

A quantidade total de jalecos a ser adquirida será de 26 manga longa e 26 manga curta, considerando a demanda atual.

Camisetas 18 femininas e 03 masculinas

Camisas térmica: 20 unidades

Colete: 20 unidades

### **Condições de Entrega:**

- Os jalecos, camiseta e coletes devem ser entregues na sede da Secretaria Municipal de Saúde de Alpestre, localizada na Rua Barão do Rio Branco 279, centro, dentro do prazo estipulado.
- A entrega deve ser acompanhada de nota fiscal e demais documentos fiscais necessários.

### **Prazo de Entrega:**

O prazo máximo para entrega será de 45 dias contado a partir da assinatura do contrato.

### **DA NECESSIDADE DE OS UNIFORMES SEREM CONFECCIONADOS SOB MEDIDA.**

A aquisição de jalecos, camisetas e coletes sob medida, visa atender as diferentes fisiologias dos profissionais, garantindo ajustes adequados para todos, permitindo que sejam confeccionados de acordo com as medidas específicas de cada pessoa, levando em consideração diferenças de altura, largura, proporções corporais e estrutura física. É uma decisão importante e benéfica por diversas razões e entre elas, a de considerar e respeitar as diferenças de cada um, pois a variedade de tamanhos e/ou formas corporais entre os servidores é um reflexo da diversidade existente.

Uniformes mal ajustados podem ser considerados desconfortáveis e até mesmo causar problemas de saúde, como postura inadequada, restrição de movimentos e desconforto físico. Se feitos sob medida, podem ajudar a evitar esses problemas, promovendo o bem estar físico e social das crianças e/ou adolescentes.

Outro ponto positivo é o de que uniformes sob medida tendem a ter uma vida útil mais longa, pois são feitos para se adequar especificamente a cada pessoa, reduzindo a necessidade de substituições frequentes devido a problemas relacionados ao tamanho e/ou desgaste prematuro.

Enfim, materiais produzidos sob medida apresentam inúmeras vantagens e demonstram o quanto são respeitadas e valorizadas as diferenças de cada um.

## **DAS AMOSTRAS:**

A empresa classificada em 1º lugar deverá:

Apresentar no prazo de 07 (sete) dias úteis 01 (um) jaleco, 01 (uma) camiseta e 01 (um) colete, em conformidade com as especificações técnicas constantes neste instrumento. As amostras serão encaminhadas para avaliação da Comissão do Município designada para esse fim, que irá emitir parecer sobre sua aprovação.

Obs.: nessa entrega não serão observados tamanhos, mas sim a qualidade do material e se atende ao descritivo.

Caso a amostra apresentada não for aprovada, a empresa em questão será desclassificada e a amostra da próxima empresa será avaliada, sendo respeitada a ordem de classificação da sessão pública de lances. Com a amostra aprovada a empresa será declarada vencedora.

As amostras deverão ser entregues na Secretaria Municipal de Saúde e Saneamento, sito à Rua Barão do Rio Branco 279, centro, para envio à análise técnica, a qual inspecionará e verificará se o material ofertado atende as exigências deste Termo de Referência e emitirá

Ainda, tendo em vista que a Administração Pública entende que a apresentação de amostras não assegura a qualidade do restante do material a ser entregue, os conjuntos serão submetidos à análise técnica durante todo o processo de entrega, sendo aplicadas as penalidades caso não atenda em qualidade, prazo ou outros fatores relacionados a entrega dos itens.

### **OS CRITÉRIOS E OBJETIVOS DA AVALIAÇÃO SÃO OS SEGUINTE:**

- a)** Deixar de apresentar uma ou mais das amostras exigidas;
- b)** Apresentar uma ou mais amostras sem a etiqueta do fabricante/fornecedor, sem a composição do tecido (ou com etiqueta que apresente material divergente do especificado) sem as instruções e símbolos de lavagem conforme Norma NBR ISSO nº 3758/2006 ou sem a identificação relacionada ao tamanho/numeração do uniforme.
- c)** Apresentar uma ou mais amostras cuja composição, construção, densidade, título do fio, cores dos tecidos ou aviamentos sejam divergentes das especificações técnicas, considerando as tolerâncias para cada requisito;
- d)** Apresentar uma ou mais amostras com defeitos de fabricação na peça ou nos tecidos, considerados os rasgos, manchas, costuras tortas, duplicadas, sobrepostas, assimétricas ou com falhas, falta de simetria das partes que compõem as peças, fios repuxados ou retorcidos, tonalidade e construção do tecido visivelmente diferentes do tecido especificado ou quaisquer outros defeitos ou desconformidades aparentes, seja nos uniformes ou em seus insumos.

A avaliação será realizada por integrantes da Secretaria Municipal de Saúde e Saneamento, tendo por base os critérios técnicos e objetivos listados expressamente no edital ou em seus anexos.

No caso de reprovação de uma ou mais amostras, o item da licitante será declarada desclassificada face ao desentendimento das “especificações técnicas e parâmetros mínimos de desempenho e qualidade definidos no Termo de Referência.

## DA EXECUÇÃO

### **Primeira etapa:**

A primeira etapa constitui a tiragem das medidas de todos os funcionários. Essa etapa deverá ocorrer após a solicitação da Secretaria Municipal de Saúde e Saneamento e terá prazo máximo para ser executada de 05 (cinco) dias úteis, onde a CONTRATADA deverá juntamente com seus funcionários se deslocar até a sede da SMS (mediante agendamento) para tiragem das medidas individuais dos alunos.

A CONTRATADA deverá tirar todas as medidas necessárias para a confecção das peças.

### **Segunda etapa:**

A segunda etapa consiste na confecção e entrega dos produtos.

Os produtos serão entregues pela CONTRATADA e deverão estar embalados individualmente em saco plástico transparente e posteriormente acondicionados em caixas de papelão fechadas, resistentes ao transporte e armazenamento. Deverá constar etiqueta informativa com o respectivo nome do profissional.

A data de entrega deverá ser agendada para que haja a supervisão da Comissão do Município e/ou outros servidores municipais que acompanharão a entrega em horário de expediente.

A CONTRATADA é responsável pela produção, acondicionamento e entrega dos produtos.

Durante todo o processo de entrega haverá fiscalização quanto a boa qualidade do material e caso ocorra entrega com qualquer desconformidade por parte da CONTRATADA, a empresa vencedora terá até 10 (dez) dias corridos a partir da reclamação do CONTRATANTE para fazer a troca do CONJUNTO COMPLETO. Somente serão aceitos conjuntos completos. Se caso for constatado uma peça com defeitos, a empresa deverá proceder a busca do conjunto e efetuar a troca do mesmo por outro, sem defeito algum.

O recebimento compreenderá duas etapas distintas a seguir discriminadas:

**Provisoriamente:** iniciará no momento da entrega e terminará em até 05 (cinco) dias corridos após o recebimento dos itens e consistirá em mera contagem física, verificação da qualidade e da quantidade requisitada, bem como se o material não apresenta tonalidades diferentes, pontas, dobras, franzidos, torções ou pontos falhos, rompidos ou soltos e estejam de acordo com a especificação do objeto e proposta apresentada.

**Definitivamente:** Ocorrerá em no máximo 05 (cinco) dias corridos após o recebimento provisório pela Comissão de Fiscalização e Recebimento de Bens e Serviços e constará de: verificação da conformidade com a quantidade requisitada e da qualidade do material utilizado e se a especificação atende plenamente aos requisitos, de forma aderente aos termos contratuais.

O recebimento definitivo dar-se-á mediante Termo de Recebimento Definitivo e posterior certificação na Nota Fiscal, autorizando assim o pagamento.

Se durante o recebimento definitivo for constatado que os produtos foram entregues de forma incompleta, com qualidade e quantidade inferior a que foi contratada, apresentando defeitos ou em desacordo com as especificações da aquisição, a CONTRATADA fica na obrigação de substituir os itens em desacordo ou entregar os bens remanescentes às suas expensas, após a notificação da CONTRATADA, sendo interrompido o prazo de recebimento definitivo até que seja sanada a situação.

A CONTRATADA deverá reparar, corrigir, remover, reconstituir ou substituir as suas expensas, os produtos que forem rejeitados, parcial ou totalmente, por apresentarem vícios, defeitos ou incorreções em um prazo não superior a 10 (dez) dias.

Somente será reconhecida a entrega como realizada se os quantitativos dos itens da Nota Fiscal forem aceitos. Se algum produto constante da mesma for recusado, a Nota Fiscal ficará aguardando a regularização e a data de entrega será a data do “fechamento do Empenho” com a entrega de todos os itens conforme solicitado.

Na hipótese de a verificação a que se refere o recebimento provisório não ser procedida dentro do prazo fixado, reputar-se-á como realizada, consumando-se o recebimento definitivo no dia do esgotamento do prazo.

A fiscalização por parte do município e o recebimento provisório ou definitivo, não excluem a responsabilidade civil da CONTRATADA pela correção e/ou substituição do objeto contratual, bem como pelos prejuízos causados ao município ou a terceiros, decorrentes de defeitos na confecção e/ou desconformidades com as normas técnicas exigíveis, nem a responsabilidade ético-profissional pela perfeita execução do contrato.

A assinatura no conhecimento da empresa transportadora não implica/atesta o recebimento definitivo do objeto, ou que a mesma esteja em conformidade com o Empenho/Contrato.

O prazo de vigência contratual será de 06 (seis) meses contados da assinatura.

## **DO PAGAMENTO**

Os pagamentos serão realizados após a entrega dos itens e devidamente aceito em até 30 dias, respeitadas as regras de cronologia definidas em Decreto, mediante Nota Fiscal em nome do Município de Alpestre/RS. (Na Nota Fiscal obrigatoriamente deverá constar: a Modalidade de Licitação, o número do Contrato ou Ata e número da Ordem de Compras) Reforçamos que a empresa observe as regras da IN RFB nº 1.234/2012. **O pagamento será efetuado em conta corrente específica da CONTRATADA, vinculada ao CNPJ ou CPF da mesma.**

Não será efetuado qualquer pagamento à CONTRATADA enquanto houver pendências de liquidação financeira em virtude de penalidades ou inadimplência contratual.

## **Disposições Finais:**

A SMS reserva-se o direito de cancelar ou modificar este processo de aquisição a qualquer momento, sem incorrer em qualquer ônus.

Este documento não gera obrigatoriedade de contratação por parte da SMS, que se reserva o direito de selecionar o fornecedor mais vantajoso para a administração pública.

Alpestre, 13 de maio de 2024.

RESPONSÁVEL PELO TERMO DE REFERÊNCIA

**Auristela Cristina de Barros**

Sec. Mun. de Saúde e Saneamento

FOTOS

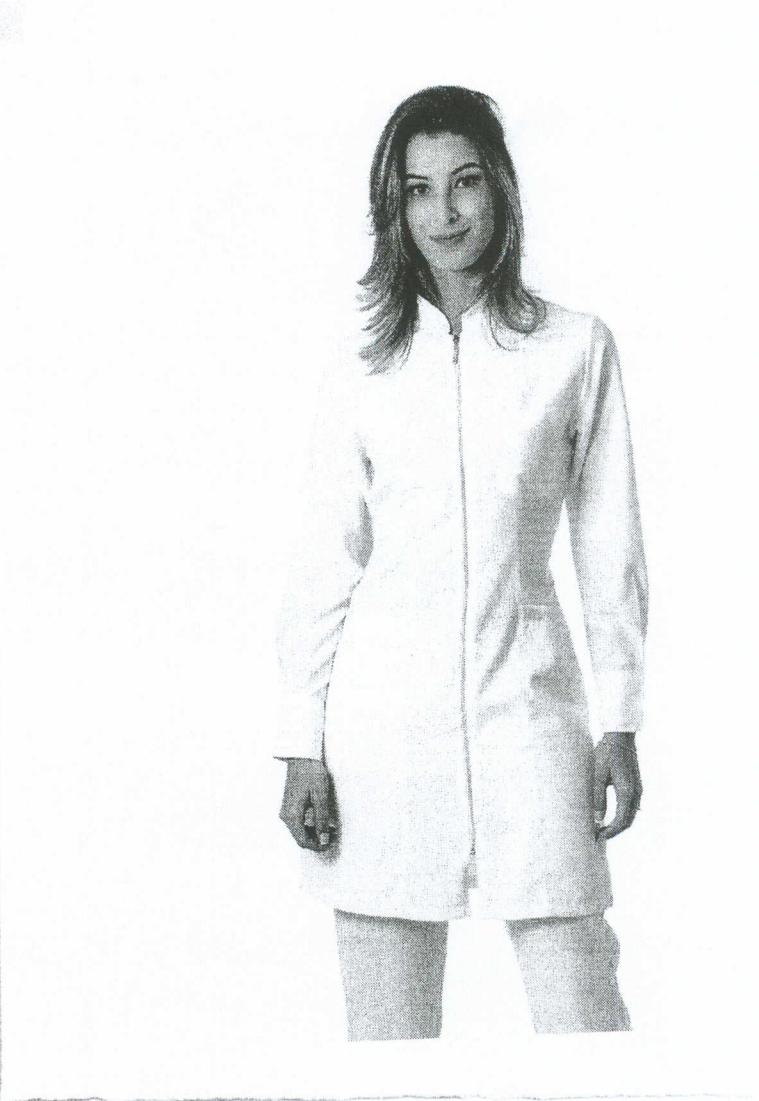
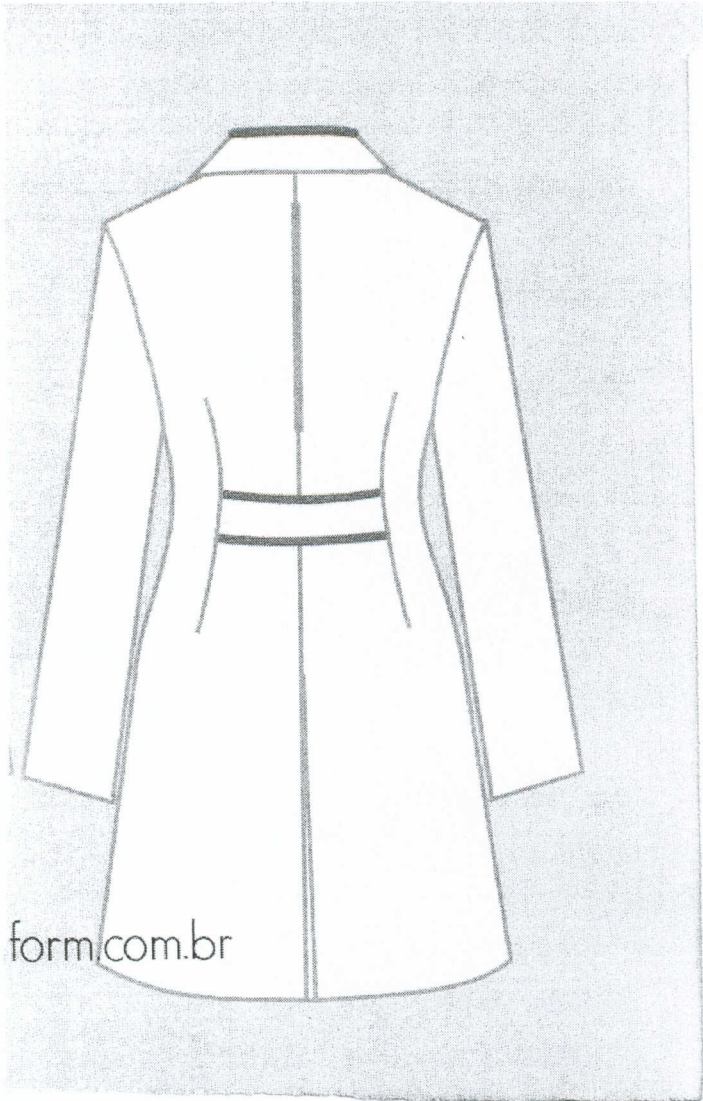
# UNI-TM30



stilusmoldes.com.br

UNI-TM30







300 Uniforme Camisa Térmica Uv 50 Com Sua Logomarca Empresa



300 Uniforme Camisa Térmica Uv 50 Com Sua Logomarca Empresa

\$ 12,187

300 Uniforme Camisa Térmica Uv 50 Com Sua Logomarca Empresa

300 Uniforme Camisa Térmica Uv 50 Com Sua Logomarca Empresa

300 Uniforme Camisa Térmica Uv 50 Com Sua Logomarca Empresa